

EJ 新入生

安全教育

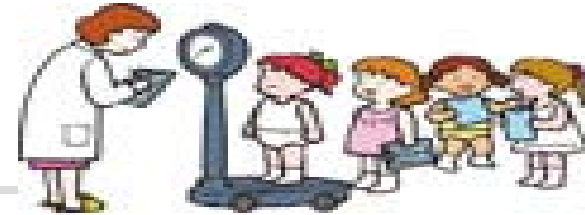
2016



東京電機大学
健康相談室



健康相談室



- 開室時間のご案内
- 健康保険証
- 定期健康診断
- TDUこころとからだのサポート24

開室時間のご案内

2号館3階

◎月～金曜日（ほぼ二名体制）

8:50～21:30

◎土曜日（一名体制）

11:50～19:50

※時間が変わることがあります。

◎授業の無い（休暇）期間

8:50～17:00

※日によって開室時間が変わることがあります。不在時は学生厚生窓口へご相談下さい。

※入り口の日程表をご確認ください。



健康保険証



一人ひとりの個人カード形式が増えてきました。
親元を離れて生活する学生は、急な病気や怪我
に備えて

『遠隔地被扶養者健康保険証』

を用意してください。手続きの方法は加入して
いる健康保険証の発行者に問い合わせ下さい。
保険証控えは常に携帯する事をお勧めします。

定期健康診断①



毎年春に全学生を対象とした

『定期健康診断』を実施します。

疾病の予防・早期発見・日常の健康状態の把握...

を目的としていますので、

必ず受診するようにしてください。

＊就職・進学・アルバイトなどで健康診断証明書が必要な時や、
体育実技の授業・英語短期研修・実験・実習・教育実習などの
参加にも影響します。

定期健康診断②



健康診断項目

- 計測【身長・体重】
- 視力検査（眼鏡・コンタクトレンズは事前に装着して、矯正視力のみを測定）
- 検尿【蛋白・糖・潜血】
- 胸部X線撮影（女子は無地のTシャツを準備）
- 血圧測定
- 内科医師の健診

TDU ころとからだのサポート24

- 24時間電話健康相談サービス
(24時間・年中無休のフリーダイヤル)
- メンタルヘルスのカウンセリングサービス
(電話・Web・面談)

- * 医療の専門スタッフが対応
- * ご家族もご利用いただけます
- * 医療機関情報のご提供





安全教育

- 実験・実習時の注意
- 救急箱
- 救急処置
- 学校教育研究災害保険
- AED
- 安全の手引き書

実験・実習時の注意



服装 実験を行う時は、注意しましょう。

感電から身を守るため、**肌の露出を避け、長袖・長ズボン・ゴム底等の履物**が最適です。

特に、**冬場のコート・ダウン等**作業に適さない服装は避けましょう。

長髪は適宜まとめ、作業帽を着用



実験・実習時の注意

体調管理 体調を整えて実験に望みましょう。

前日は、十分な睡眠をとり、食事（特に朝食）をしっかりとって、時間にゆとりを持って出席しましょう。



救急箱



各学科の実験室に
配置して、応急処置が
できるように準備
されています。



《入っているものは・・・》

消毒薬・湿布薬・点眼薬・包帯(伸縮・弾性)・脱脂綿・綿棒・滅菌ガーゼ・傷絆創膏・絆創膏・指キャップ・三角巾・眼帯・冷却パック・体温計・使い捨てマスク・はさみ・ピンセット・毛抜き・爪切り・人工呼吸用携帯マスク・応急手当の基礎知識(冊子)を入れてあります。

応急処置 ～やけど①～



やけどの程度は、
面積・深さ・部位で判断する。

《一般的な処置》

①すぐに、水道水などで
痛みを感じなくなるまで
冷やす(20～30分)。

* 近くに水道がない、医療機関に搬送時は氷・保冷材などを
タオル等で覆い患部に当てて冷す。衣類を着ている場合は
衣類の上から十分に水に浸す。無理に服を脱がさず
衣類に皮膚がくっついていいる時はその部分を残しておく。
やけどの部位に直接強い水圧をかけずに、ゆっくり流す。

深さ	外見	症状
1度	皮膚が赤くなる	ヒリヒリと痛い
2度	水ぶくれができる ぐちゃぐちゃになる	焼けるような強い 痛みを感じる
3度	皮膚が白くなる	痛みをほとんど 感じない



応急処置 ～やけど②～

②消毒ガーゼかキレイな布を当てて、覆う。

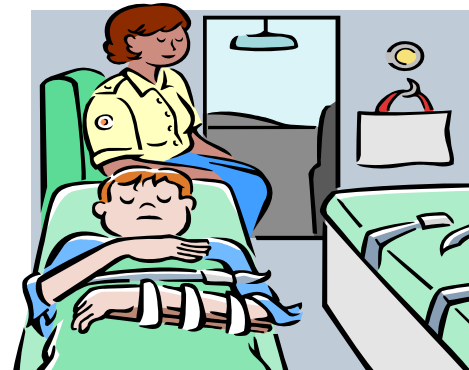
水ぶくれができた時はつぶさない事。

つぶすと感染が起こりやすくなり、治りが遅くなる。

アロエ等、その他を素人判断で塗らない。

《こんな時は、病院へ》

- ①水泡ができ、強い痛みがある
- ②皮膚が白くなり、焦げている
- ③広範囲に及ぶやけど
- ④爆発などで熱気をおびた時、鼻毛が焦げていれば鼻から肺へと通じる気道にやけどしている恐れがある(火事などで煙を多く吸った時)



応急処置～切り傷①～



《一般的な処置》

①出血時には、止血する

傷に**清潔なガーゼやハンカチ**をあて、直接傷を圧迫（傷にガーゼをあて、その上から押す）し、止血する。5分程度は圧迫を続ける、傷口は**心臓より高くして圧迫する**と止血効果が高い。（指先等の出血時は輪ゴムで指をぐるぐる巻きにするのは、その後の運動・神経麻痺の危険があるので素人判断ではやらない）

②傷口を洗浄する

傷が汚れている時は、水道水などキレイな水でよく洗い流す



応急処置 ～切り傷②～

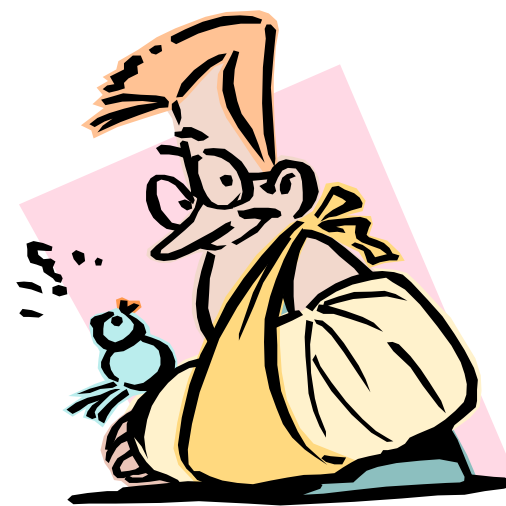


③消毒薬をつける

市販の消毒薬を塗る。消毒した後は清潔なガーゼをあて、絆創膏などでとめておく。(③は省略可)

《こんな時は病院へ》

- ①出血が止まらない
- ②痛みがだんだん強くなってくる
- ③傷の周りが赤い、膿が出てくる



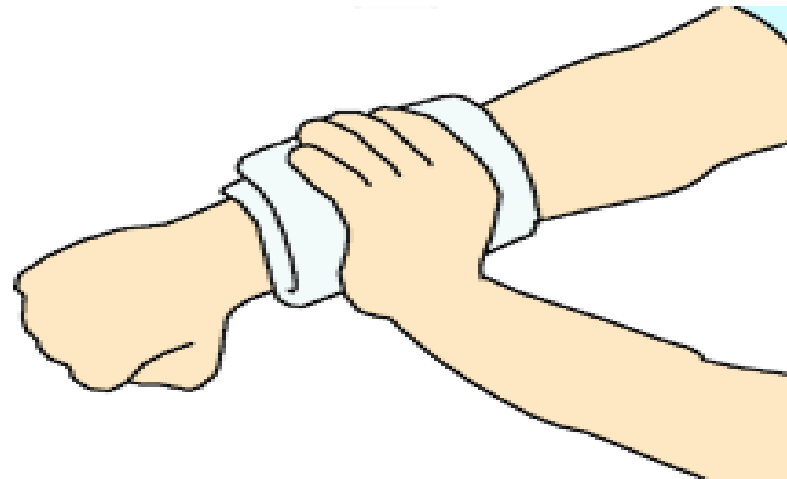
応急処置 ～切り傷(新)

軽く切った傷ならば、出血と洗うことで中と外からばい菌やごみを洗い流します。



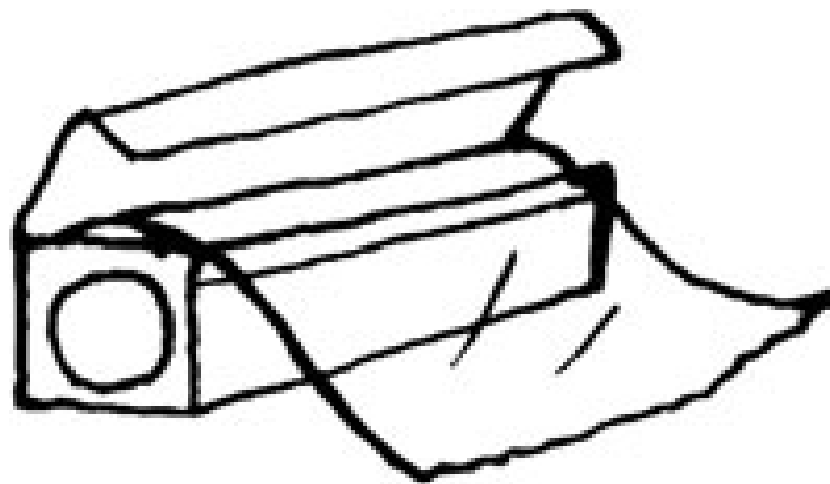
応急処置 ～切り傷(新)

必要に応じて直接傷口をガーゼなどで押さえる、傷口を心臓よりも高くする。



応急処置 ～切り傷(新)

傷を乾かさないうためには……



応急処置 ～切り傷(新)

傷をサランラップで覆って、周りをずれないようにテープで止めましょう。



「バンドエイド」®キズパワーパッド™



感電



高電圧の場合、**心肺停止**を伴うことがあります。

被災者に直接接触する前に、

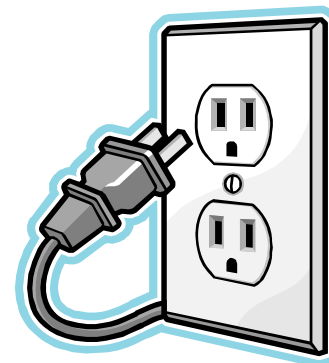
必ず電源を切ってから被災者の感電部を離します。

被災者の状態によっては

人工呼吸や**心肺蘇生法**を行います。

感電は体の硬直を伴うことがありますが、

死後硬直ではないので応急処置を続けます。



AED(自動体外式除細動器)

東京千住キャンパス内では、合計8か所AEDを設置中。
AEDは音声ガイダンスに従って操作するだけ！！

誰でも、簡単に操作が出来ます。

一次救急蘇生法(胸骨圧迫・人工呼吸法)も学びましょう。



実物



ボックス設置タイプ

AED配置場所

- 1号館1・6階
- 2号館1. 3階(2台)
- 3号館2階(体育館入口)
- 4号館1階
- アネックス1階
- 東グラウンド入口倉庫左側

学生教育研究災害保険



正課中や課外活動中、通学途中などの
不慮の事故に備えて、全員、入学手続き時に
4年間の保険の加入者となっています。
加入者のしおりは入学時に配布されていて、
学生要覧でも案内しています。

学生教育研究災害保険 加入者のしおり

◎ 実治療日数（実際に入院または通院した日数）で決定

■ **正課中・学校行事中**

1日目から適応

■ **課外活動中**

14日～適応

■ **移動中の事故**

4日以上の場合に適応





学 研 災

■ 受付窓口は
学生支援センター
(学生厚生担当)

2号館3階

キャンパスライフにおける

安全の手引き書

〈2016年度〉

- 1.安全の基本
- 2.各分野における安全について
- 3.応急処置について
- 4.災害時における大学の対応について
- 5.保険制度について

* 在学中は常に手元に置いて参考にして下さい



清聴ごありがとうございました。

